

Art | Basel
Hong Kong

Classical Oriental Art of
The 20th Century

3.26-30

二十世紀雋永華人藝術

2024

武 李 楚 蕭 席 郭 陳
玉 重 戈 勤 德 雪 澄
玲 重 戈 勤 進 湖 波

Aluay KAUMAKAN

LEE Chung-Chung

CHU Ko

HSIAO Chin

SHIY De-Jinn

KUO Hsueh-Hu

CHEN Cheng-po

尊彩藝術中心

LIANG Gallery

VENUE |

香港會議展覽中心
Hong Kong Convention and Exhibition Centre

BOOTH |

3E21

Classical Oriental Art of The 20th Century

二十世紀 雋永華人藝術

尊彩藝術中心第十年參展 Art Basel Hong Kong 香港巴塞爾藝術展，特別策劃「二十世紀 雋永華人藝術」專題展，以亞洲 1920 年代殖民史，開啟台灣日治時期，第一代受日本西洋美術教育啟蒙，從此帶領臺灣現代藝術運動的發展。承先啟後，戰後全球華人藝術家匯集於 1960 年代，齊向世界來發聲，以中國道統思想為創作起點，應用於西方近代藝術新觀點，與時俱進融合戰後時勢，創造了一段中國近代藝術史。

二戰後的全球華人藝術史，1945 從中國出發，落地生根於臺灣、義大利、法國、英國和美國、全世界。

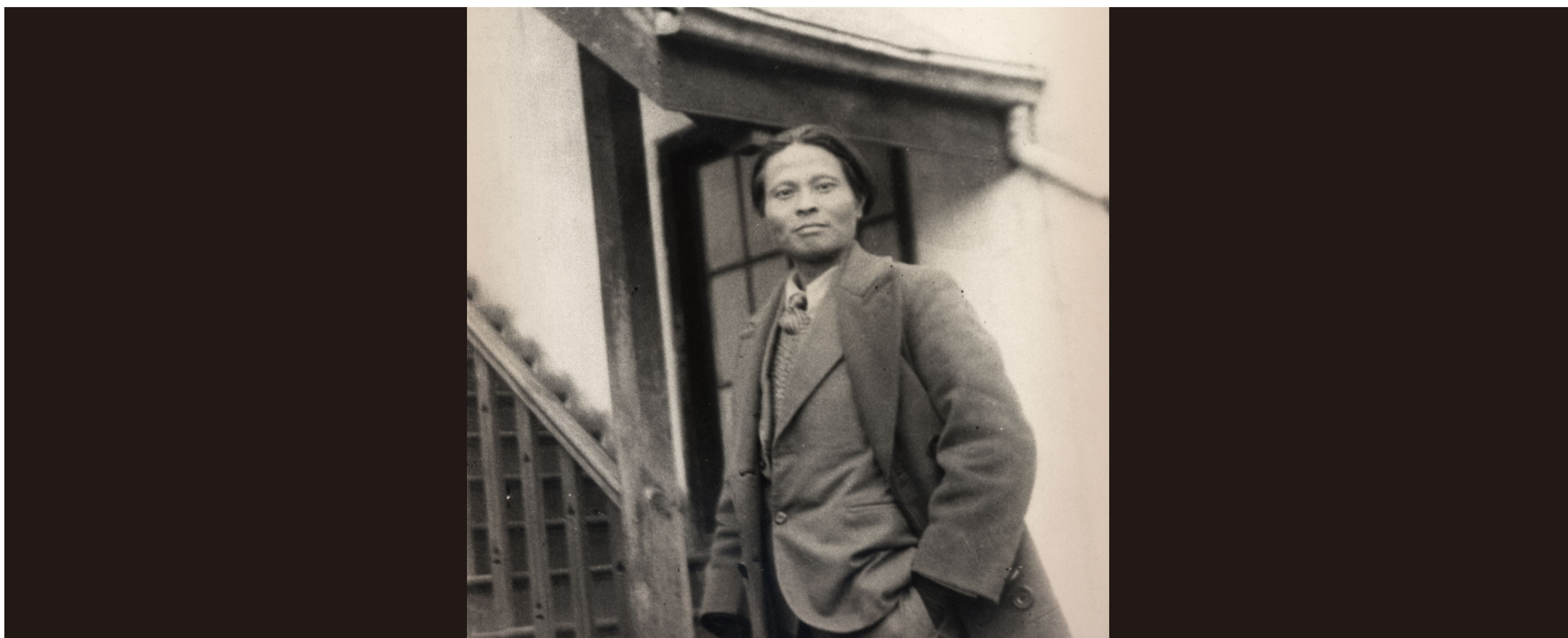
藝術家的鄉愁意識、未境之路、銀河穹頂，盡情揮灑於生命的畫筆中。

特別介紹：

武玉玲 (Aluaiy KAUMAKAN)，1971 年出生，排灣族臺灣原住民藝術家。

擅長透過線材的編織，勾勒出臺灣原住民社會的古老圖騰和精神信仰，廣受國際矚目，2023 年受邀參加英國倫敦南岸藝術中心海沃德藝廊 (Hayward Gallery) 的夏季年度大展。

七位藝術家，以各自獨特的創作風格，展現臺灣與亞洲藝術發展的雋永光采。



陳 澄波

CHEN Cheng-po

陳澄波，1895年生於台灣嘉義，1927年畢業於東京美術學校（今東京藝術大學）。1924年赴日本就讀於東京美術學校後，1926年以油畫作品《嘉義街外（一）》成為第一位入選日本帝國美術展覽會（帝展）的台籍畫家；其後，作品持續多次入選「帝展」及「台展」特選及府展。1929-1933年旅居上海擔任多所美術學院的教職及畫會評審，並參與諸多重要中國近現代藝術展覽、「第一屆全國美術展覽」與「決瀾社」的發起與籌備。

1933年返台，隔年與同期台灣藝術家繼「赤島社」後再創立「台陽美術協會」。而在創作上，也拋棄一切束縛，盡情地發揮自我的熱情，為故鄉留下大批動人的畫作。1945年，二次大戰結束，國民政府接收台灣，陳澄波積極宣導美術，並計畫籌建美術學校。1947年受228事件牽連而罹難，得年53歲。

陳澄波一生縱貫台灣、東京和上海的現代藝術風潮，在美術史上具舉足輕重的代表性，畫中洋溢著對故鄉及時代的熱情及感染力，透過畫面呈現二十世紀初期，台灣藝術邁入現代化過程的複雜樣貌。其精彩豐富的一生，反映台灣藝術史在不同政權統治下所經歷的曲折波濤；同時也是近代東亞美術現代化過程的歷史縮影。其於繪畫的成就，以及推展台灣藝術文化的努力，功不可沒，為台灣近現代藝術史上極具重量的畫家。畫作廣為台灣、中國、亞洲各大美術館所收藏。



長榮女中校舍 Chang Jung Girls' Senior High School Dormitory
1941, 油彩畫布 Oil on canvas
91.5×117cm | 118×143.5×7.8cm (with frame)



嘉義公園 (四) Chiayi Park (4)
油彩櫻花木板 Oil on sakura panel
23.8×33cm



郭 雪湖

KUO Hsueh-Hu

郭雪湖 1908 年生於臺灣臺北大稻埕，1927 年，郭雪湖與陳進、林玉山，同時入選「第一屆臺灣美術展覽會」，藝術史稱「臺展三少年」。

郭雪湖為臺灣 1920 年代知名膠彩畫家，一生勇於創新求變，融合中國傳統水墨與東洋畫的理念，自創重彩、淡墨勾勒的技法，並多方觀摩西方繪畫的表現形式，將膠彩畫的創作風格引領至更廣闊的成就。

郭雪湖從日治時期至二戰後時代，在繪畫創作上的成就，及對臺灣藝術發展史的貢獻，被譽為表現最醒目，且貢獻卓越的畫家之一。1960 年代後，曾旅居日本多年，促使風格更趨生動精湛。1970 年代，他受邀前往中國舉辦個展，由知名畫家吳冠中、程十髮、周碧初為他撰寫展覽文章，備受尊崇。晚年定居於美國，一生創作不輟，享年 105 歲。逝世於美國舊金山。畫作廣受國家美術館典藏，亦是二戰前亞洲藝術史上，極具代表性膠彩藝術家。



艷姿 Night-Blooming Cereus
1995
膠彩、紙 Gouache on paper
76.5×64.5cm
93.5×82×4.7cm (with frame)



富貴滿堂 Peonies in Full Bloom
1998
膠彩、紙 Gouache on paper
73×62cm
90×79×4.7cm (with frame)



席 德 進

SHIY
DE-JINN

席德進，1923年生於中國四川，1948年畢業於中國杭州國立藝專。五歲開始習畫。1948年畢業於杭州藝專，師承林風眠。畢業後遷台任教於省立嘉義中學。1957年舉辦首次個展。1962年與廖繼春同應美國國務院之邀訪美，之後赴法國巴黎進修三年，回台後任教於淡江大學建築系及師範大學。1975年獲中山文藝創作獎。席德進以抒情風格的水彩畫著稱，並受到普普，歐普等現代藝術思潮的影響。他最喜歡的題材是老式的傳統台灣建築，曾遍遊台灣各鄉鎮尋找靈感，其畫作充分表現台灣的風土民情。



湖下村落 Huxia Village, 1977, 水彩、紙本 Watercolor on paper
44.5×135cm | 67×169.6×5.5cm (with frame)



嘉義郊外人家 Chiayi Suburbs House
1950, 水彩、紙 Water color on paper
37.5×32.5cm | 66.2×61.2×2.7cm (with frame)



楚戈 CHU KO

楚戈（1931-2011），1931年生於中國湖南，本名袁德星，1949年後定居台灣。楚戈是台灣藝文界的一個傳奇，是集詩人、畫家、藝評家、史學家成就於一身的文人藝術家；長達30餘年擔任國立故宮博物院青銅器專家，以深厚的藝術文化內涵，成為1970年後台灣現代藝術運動中主要的發言人，被尊稱為「現代水墨藝術的革命家」；他從中國編繩文化的圖騰融入書法運筆創作，發展出獨特的抽象水墨畫風格，他常在畫中書寫詩句，讀詩讀畫成了楚戈最耐人尋味的風格。

一生豐富的藝術創作與文學成就，是中國與台灣二十世紀中，極具代表性的水墨藝術家，2011年逝於台灣台北。作品曾於中國各省、美國、加拿大、歐洲各國、日本、香港、韓國展出，廣為美術館、國際藏家收藏。2017年至2021年、2024年連續參展於 Art Basel Hong Kong。



撐住星球的龍 Planet Dragon, 2006
 水墨、壓克力、紙本
 Ink and acrylic on paper
 186.5×94.6cm
 206.5×114.6×5cm (with frame)



圓的記憶 Memories in Circles
 水墨、壓克力、紙本
 Ink and acrylic on paper
 185×94cm
 207×116×5cm (with frame)

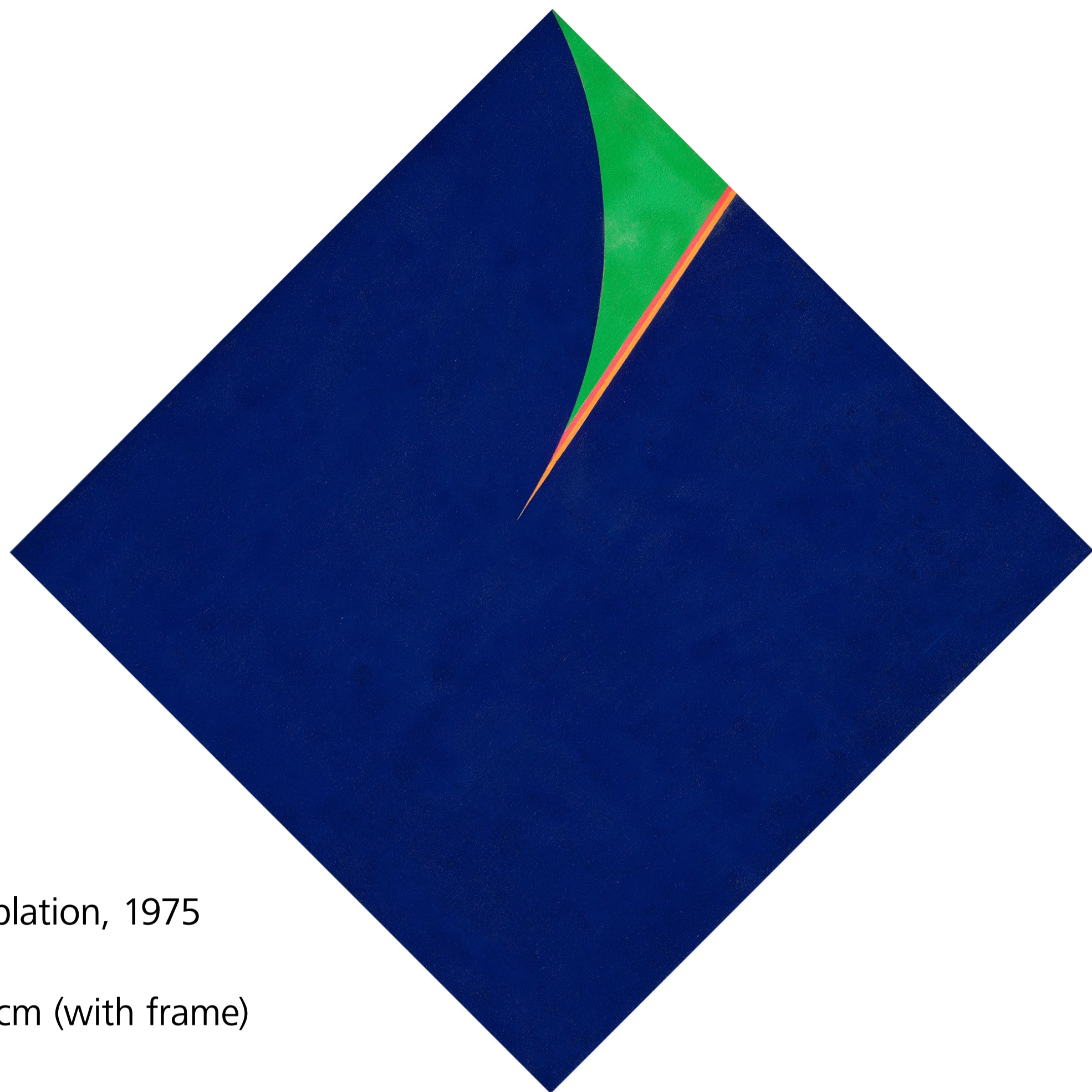


蕭勤 HSIAO Chin

蕭勤，1935年生於上海，1949年與家人定居台灣，1952年跟隨臺灣著名前衛藝術家李仲生學習創作，與同期七位藝術家組成東方畫會，人稱「八大響馬」。1955年留學西班牙。1960-1966年期間旅居米蘭，蕭勤創立「龐圖國際藝術運動」(Punto International Art Movement) 廣邀各地藝術家在歐洲共舉行十三次展覽，義大利空間主義 (Spazialismo) 創始人封塔那 (Lucio Fontana) 等人皆參與 Punto 展出，為歐洲 60 年代獨具東方哲學定義的代表運動。

他將創作當成實踐生命意義的尋道之旅，作品中鮮明的思維理路、獨特的繪畫語彙，證言他以藝術求道的理念與堅持。他對宇宙奧秘的探索及生命能量之追尋，以圓形和方形的符號，呼應中國「天圓地方」的宇宙定義。蕭勤是 50 年代後，被視為全球中國現、當代藝術的先鋒代表，對他而言，藝術創作並非其最終極人生目標，毋寧是透過創作手段，來探討生命之旅程，發掘心靈之潛能及體悟天人合一的真義。

他曾於國立台灣美術館、米蘭三年展博物館和布魯塞爾皇家藝術學院舉行過大型個展、法國巴黎吉美國立亞洲藝術博物館 (Paris Musee Guimet) 「禪的顏色-向蕭勤大師致敬」個展。蕭勤的作品現藏於紐約現代藝術博物館和香港 M+ 博物館及全球各大美術館。



深沈之靜觀 Profound Contemplation, 1975
布上壓克力 Acrylic on canvas
124.5×124.5cm | 146.5×146.5cm (with frame)



平穩的將來 Il futuro della tranquillità
2013, 布上壓克力 Acrylic on canvas
88.1×110.2×3.5cm



李 重重

LEE Chung-Chung

李重重，1942年生於中國安徽，1945年移居台灣台南，1965年畢業於台灣政工幹部學校美術系（今國防大學政治作戰學院）畢業。出身書畫世家，自幼耳濡目染，水墨創作起步早、畫風成熟。李重重創造了具現代人情感與時代精神的水墨。大器的佈局配上拓墨、自動技法的運用，使她的作品在蒼勁中顯得流轉靈動、明亮的色彩在墨色中跳躍穿梭；其獨特風格讓她在台灣抽象水墨界佔有一席之地，並且散發著剛柔並濟的魅力。

作品自1970年起於美國、歐洲各地、中國、日本、韓國展出。曾獲國立台灣歷史博物館、台北市立美術館、高雄市立美術館、國立台灣美術館、台南市美術館、美國馬利蘭州亞洲藝術中心、日本福岡美術館、中國青島美術館典藏與國內外私人收藏。2017年至2024年連續參展於Art Basel Hong Kong，並且於2020、2022年台北當代藝術博覽會展出個展。



天之涯 Cliff of Sky
2017, 水墨設色、紙本
Ink and color on paper
133×67.5cm



山高水長 Mountain High Water Far
2008, 水墨設色、紙本
Ink and color on paper
132.2×68.7cm



武玉玲

Aluaiy KAUMAKAN

武玉玲 (Aluaiy KAUMAKAN)，1971 年出生於臺灣屏東縣三地門鄉大社村 (達瓦蘭部落)。身為排灣族太陽的孩子 (一般譯為頭目)，她自幼即接觸傳統服飾與首飾，並學習編織技藝。其創作形式為編織、工藝設計，近年以編織軟雕塑與裝置藝術展出。作品蘊含女性自我敘事的基調，女性是獨立的個體，卻又是在族群與傳承上，聚合大眾而不可或缺的中心，貼近女性微觀的生命脈動，亦思辨女性意識的課題。早期作品意象多展現盛放的華麗感與尊貴感；直到 2009 年八八風災衝擊使族人被迫遷徙，此後創作轉向更深層的內蘊，以期凝聚族人的同心，療愈他們，讓他們找回向前的力量。

曾獲 2018 年 Pulima 藝術獎視覺藝術類首獎。2020 年舉辦個展《纏繞 Lemikalik- 武玉玲個展》。近年重要參展經歷包括 2020 年日本第七屆橫濱三年展、2020 年台北雙年展、2021 年澳洲第十屆亞太三年展、2022 年第二十三屆雪梨雙年展、2023 年倫敦海沃德美術館 (Hayward Gallery) 等。



Vuvu的花園 I Vuvu's Garden I
2020, 混合纖維 Mixed Fiber
112×210×17cm



會呼吸的花 Breathing Flowers
2024, 混合纖維 Mixed Fiber, 77×71×16cm

貴賓預展 VIP Preview

2024
03.26 (Tue.) 12:00-20:00
03.27 (Wed.) 12:00-16:00
03.28 (Thur.) 12:00-14:00
03.29 (Fri.) 12:00-14:00
03.30 (Sat.) 11:00-13:00

開幕之夜 Vernissage

03.27 (Wed.) 16:00-20:00

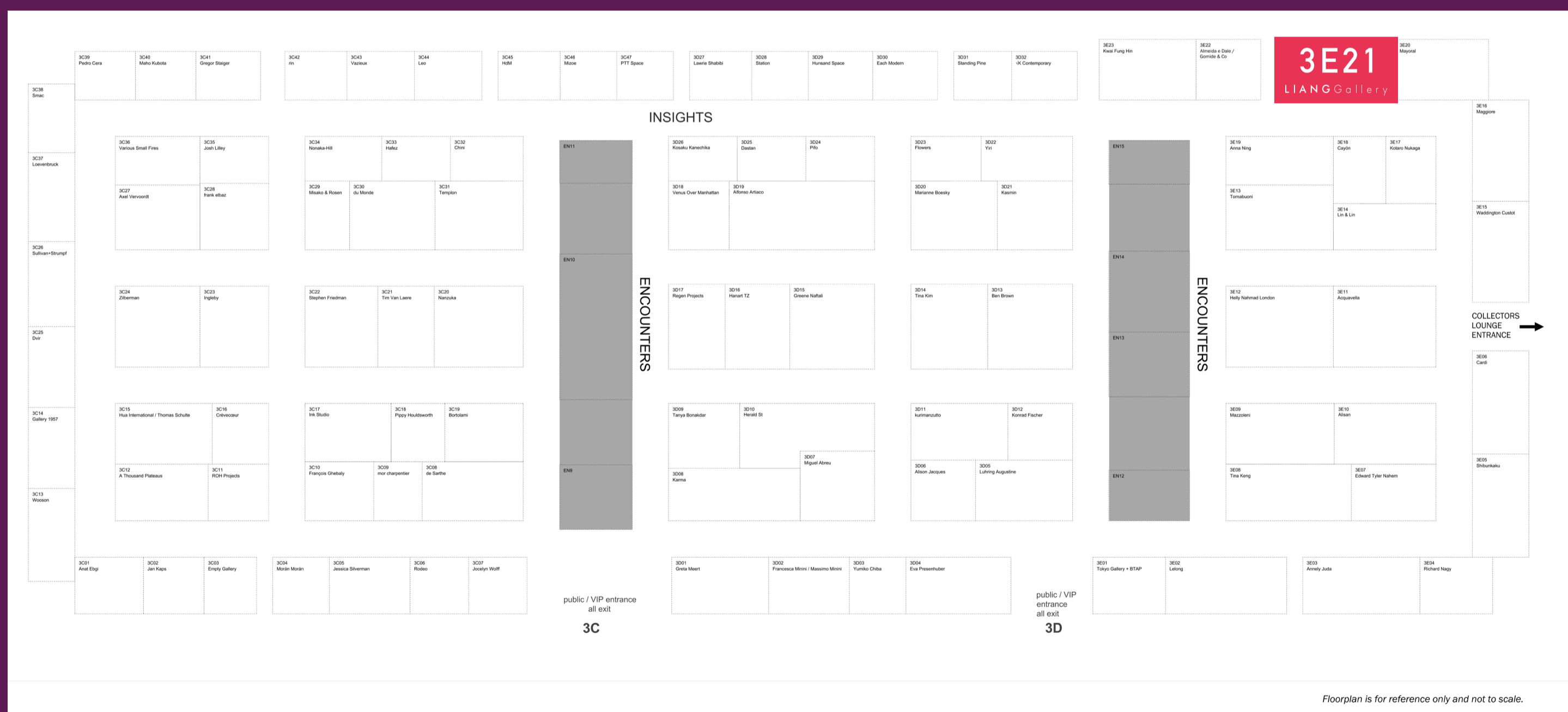
展會開放時間 Public View

03.28 (Thur.) 14:00-20:00
03.29 (Fri.) 14:00-20:00
03.30 (Sat.) 13:00-19:00

香港會議展覽中心 HKCEC

香港灣仔港灣道 1 號 1 Harbour Road, Wan Chai, Hong Kong

ART BASEL HONG KONG 2024 LEVEL 3



Floorplan is for reference only and not to scale.

Art | Basel
Hong Kong

尊彩藝術中心
LIANG Gallery

BOOTH
3E21