

# 春雷乍響迎快訊， 驚蟄一破藝象萌！

香港巴塞爾畫廊點選

第三屆香港巴塞爾藝術展 (Art Basel in Hong Kong) 將在2015年1月新任的亞洲總監黃雅君領導下，於3月15至17日向藏家與大眾齊迎羊年開春的首檔藝博盛事。

為了讓《典藏投資》的讀者比其他人早一步了解此屆參展的藝術狀景，特從「畫廊薈萃」(Galleries)、「亞洲視野」(Insights)、「藝術探新」(Discoveries)、「藝聚空間」(Encounters)、「光映現場」(Films) 五項聚集了歐、美、亞、非四大洲約260家畫廊帶來的數千位藝術家的作品中，點選台北、北京、上海、香港、紐約等城市的畫廊精華，籌謀一場「紙上大觀」，讓讀者人還沒到香港會議展覽中心，就已領略其內涵與風采！



左 陳澄波《梅園》，油彩畫布，50F，1930。一河兩岸的構圖、散點透視構圖、軟筆線條描繪樹枝，具有中國傳統繪畫特色。



右 陳澄波《上海陸橋》，油彩畫布，40F，1930。以黑色輪廓線勾勒，是陳澄波在上海時期受到中國傳統繪畫影響的特色。

## Taiwan

### 尊彩藝術中心

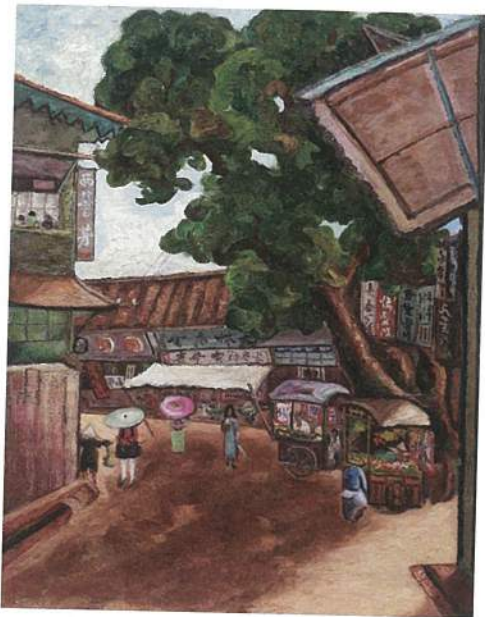
#### 看陳澄波的亞洲視野

今年首度進場的尊彩藝術中心，在競爭激烈程度不亞於「畫廊薈萃」的「亞洲視野」和「光映現場」展區均占得席次，顯見申請作品皆契合展覽核心。尊彩是如何設定方向而一箭中的的，總經理陳菁瑩大方分享提案發展策略。

#### ●目光鎖定陳澄波

尊彩藝術中心在前兩屆香港巴塞爾藝術展都以「當代藝術」為提案，但未獲入選，因而意識到在此範疇的競爭相當激烈，若非提出極具代表性的藝術家與作品，是很難脫穎而出的。總經理陳菁瑩表示：「嚴格說來，目前的台灣當代藝術缺乏所謂的『明星』；最知名的當屬劉國松，但他並不全然為當代藝術家，而且很早就已有香港畫廊經營。」因此，尊彩在這次申請前，特地詢問許多熟悉香港巴塞爾藝術展的策展人，並分析以往入選的畫廊與藝術品屬性後，也請教清翫雅集藏家施俊兆。他建議，以陳澄波個展申請「亞洲視野」展區最為適當。

不同於多數入選畫廊著眼於表述當下多元紛呈的社會萬象。尊彩設定的亞洲視野，可以說看得更為長遠；放眼在亞洲藝術於戰前的發展，這正是一個奔騰躍動的時期，台灣作為亞洲藝術重要的一環，必然不會缺席。而有著日本訓練與中國經驗的陳澄波恰為代表人物，國外藏家多少都對陳澄波有不同程度的認識；再者，陳澄波的作品深度也足以與世界級藝術家比擬。此外，尊彩長期經營台灣前輩藝術家，對這領域的藝術作品專業度毋庸置疑，二十多年來也與這些藝術家的後輩親屬始終維繫著良好而穩定的關係，而非僅是短線的合作營利模式。



左 陳澄波《西普芳》，油彩畫布，50F，1932。西普芳為嘉義知名酒樓，從點黑人物的服飾能夠看出當時台灣社會的多元面貌。  
右 陳澄波《琳瑯山閣》，油彩畫布，30F，1935。琳瑯山閣為嘉義才女張李德和的宅邸園林，可見恣意流暢的線條。

自2014年開始巡迴的陳澄波跨國展覽，主辦的陳澄波文化基金會在過程建置了全面完整的學術根基，更擴充還原了與陳澄波生活在同時期的藝術家以及大環境發展面貌，淹沒在戰爭煙硝下的破碎歷史逐步重現拼組，對台灣、中國大陸與日本藝術界都提供了相當重要的貢獻。綜合以上考量，陳澄波，作為一位出生於十九世紀末的台灣藝術家，在他最為活躍的1930年代，也正是亞洲亟於尋求自我核心價值與西方藝術抗衡的時期，他流轉於日本、中國大陸與台灣，在各地吸取養分並結出豐美的果實，在地性與國際觀在他的創作歷程中並行無礙，其人其畫之於亞洲戰前藝壇發展的推進力量不容小覷。而陳澄波極具個人表現風格的作品，看似奔放恣意，然技法與用色觀念卻相當嚴謹純熟。這些應驗了藝術家的紮實功力，也顯示出陳澄波藝術歷久彌新的深厚價值。

「要用時代來成就藝術家，而不是用市場打造。」陳菁螢表示，許多台灣中南部的世家大族都有收藏陳澄波的作品，並且都抱以傳家的心態看待，要將作品透露出的在地文化、情感與內涵傳承給下一代，所以並不會受到市場波動而隨之起舞，因此陳澄波作品可流通的數量始終不多。加上家屬成立的基金會致力於爬梳陳澄波的藝術定位與學術，手上持有的作品也多傾向為捐贈給美術館進行學術研究與展示，而非投進市場，也使得市面上可見的佳品彌足珍貴。而尊彩多年來經營台灣前輩藝術家的作品，也直言2014年的陳澄波東亞巡迴展覽，的確有造成陳澄波作品的洽詢

熱度提高不少，但好作品確實也是可遇不可求。

3月於香港巴塞爾藝術展展出的陳澄波作品共有十件，若以尺幅計，目前設定一號定價約為新台幣150至180萬元之間，視不同的題材而波動，在國際藝博會來說屬於高單價作品。因此，預期的主要客群還是以亞洲藏家為主，因為他們對藝術家與作品較歐美藏家更為熟悉；如果藏家本身視野夠高，從二十世紀亞洲整體藝術發展來看，就能理解陳澄波的作品是相當具指標性的，也得以讓藏家的收藏版圖更完整。

而在展場空間配置，是以年代區分為三個時期：東京、中國與台灣來展示作品。另外，在氣氛營造上，尊彩也融入在國外觀展的良好體驗，額外再鋪設米色地毯與訂製燈具，並與索卡藝術中心聯合邀請知名燈光設計師何仲昌赴港，進行現場的燈光調校。尊彩致力提升整體展場質感，展位不單純只是展售的平台，將打造一個可以充分品味作品的舒適空間。

陳菁螢表示，曾經聽一位韓國教授羨慕地說台灣目前仍保有很多老畫家的作品，因為韓國在二戰前後極度貧窮，因而缺乏能力維持早期藝術品的質量。然，擁有這麼多珍貴文化資源的台灣，是否有投注等量的重視呢？文化成就是從歷史不斷積累的，而文化價值更無法短視，也不是以拍賣會中的成交金額來認定其高低；無論市場熱度如何，展覽工作、文化推廣一定要持續推行，學術論述也必須建立起來。透過陳澄波個展首次進軍國際指標藝博會，尊彩讓世界，看見陳澄波。

## ●錄像藝術看見台灣

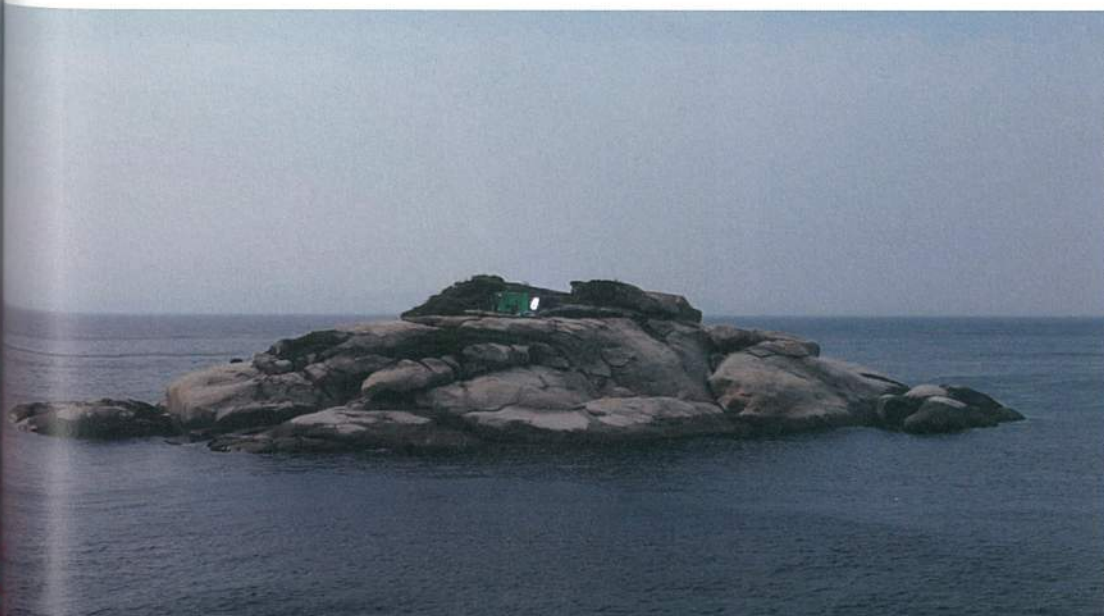
在「光映現場」展區，尊彩申請的藝術家許家維與張立人也雙雙入選。許家維具有相當豐富的國際展覽經驗，入選的《鐵甲元帥—龜島》一作，運用電影製作的綠幕技術，以近似田野調查的手法，將馬祖外海的小離島當地特有的鐵甲元帥信仰記錄下來，形塑該場域過往的歷史、風俗與記憶，充滿神祕迷離而難以言明的精神寓意。而張立人本身即在城市裡找尋生存之道，又在生存之道中找尋可創作的一席之地，入選作品《戰鬥之城》，則在藝術家耗時手作的城市模型中反映台灣現代生活的樣貌，上演一齣主角在人生絕境之下的困獸之鬥，帶有末日之感的緊繃狀態。兩位藝術家的作品概念強烈、架構嚴謹而質感完整，都是相當成熟的作品；分別以不同角度與手法呈現了台灣文化。

就陳菁螢觀察，巴塞爾大會相當看重藝術家是否曾有辦理結構完整、脈絡明確的展覽經驗以及學術性的藝評論述；有優質展覽與學術支持，對藝術家來說是相當重要的。缺乏專精而深入的展覽資歷，是台灣藝術家普遍薄弱的部分，而也正是台灣藝壇必須要去面對並不斷努力建置的方向；此外，外國藝術家有較多機會取得基金會或企業的贊助來創作；反觀台灣藝術家的資源比較貧乏，大多只能使用現有物資或縮小規模，以致於作品呈現於國際藝博會時與其它藝術家相較略顯寒酸。一旦作品格局不夠宏大，核心價值的強度也相對打折扣，勢必會在眾多競爭者裡消聲匿跡。

除了香港巴塞爾藝術展的成功進擊，尊彩也將目光放至美國與歐洲的藝博會，像是邁阿密藝術周的巴塞爾藝術展以及週邊衛星展、Photo Paris、科隆藝博會、布魯塞爾藝

博會，也都是尊彩現正籌畫的目標，今年畫廊規畫的幾檔展覽都可視為是針對申請國際藝博會的熱身，持續地為藝術家與作品累積精緻而紮實的展出資歷與藝評書寫。

台灣藝廊在本地活動發展蓬勃，唯在國際能見度上總是稍嫌薄弱，無論係出自對於申請作業的不熟悉或展覽屬性的掌握度不足，都可以藉由多方請益與觀察而逐一克服。尊彩藝術中心為本次香港巴塞爾藝術展所進行的前置作業相當用心深入，訂定的策略也因而明確有力，足可作為其他畫廊申請參展的參考典範；隨時為自己儲備能量，有適當的舞台自然能夠成功出線。期許日後台灣畫廊，都如此次參展香港巴塞爾藝術展的台灣九家畫廊一樣，都可以成為各場國際藝博會的常客。（文／楊婉茹·圖／尊彩藝術中心）



上 張立人《戰鬥之城》，錄像裝置，2.5h，2012  
左 許家維《鐵甲元帥—龜島》，單頻道錄像裝置，6.35h，2012